



ASCOLTARE I CITTADINI: IL PORTALE SCUOLE ONLINE LA VALUTAZIONE DEGLI UTENTI

Anno 2014

Indagine online sul gradimento della comunicazione
e delle informazioni erogate attraverso il sito web

<http://scuole.comune.fe.it>

a cura dell'Ufficio Statistica e dell'Ufficio Sviluppo Comunicazione
del Comune di Ferrara

Comune di Ferrara

HOME | MAPPA DEL SITO | COME ADERIRE | VALUTA QUESTO SITO |

Progetto Scuole OnLine

Portale del Comune di Ferrara dedicato alle scuole pubbliche ferraresi

Consultazione rapida

- » Elenco delle [Scuole per Istituto Comprensivo](#)
- » Elenco delle [Scuole Primarie](#)
- » Elenco delle [Scuole d'infanzia Statali](#)
- » Elenco delle [Elenco scuole private paritarie](#)

NEWS

Elaborazione questionario in corso ...
Chiuso il questionario "Valuta il sito Scuole online", a breve verrà pubblicato il report con l'elaborazione delle risposte.

Ist. Comprensivi	Scuole Sec. I grado	Istr. Sec. II grado
Ist. Comprensivo n. 1 "Corrado Govoni"	Scuola "Dante Alighieri"	Liceo Statale "Ariosto"
Ist. Comprensivo n. 2 "Alda Costa"	Scuola "M. M. Boiardo"	Liceo Scientifico "A. Roiti"
Ist. Comprensivo n. 3 "F. De Pisis"	Scuola "T. Bonati"	Liceo Statale "G. Carducci"
Ist. Comprensivo n. 4 "Giorgio Perlasca"	Scuola "F. De Pisis"	I.I.S. "G. B. Aleotti"
Ist. Comprensivo n. 5 "Dante Alighieri"	Scuola "T. Tasso"	I.T.C.P.A.C.L.E. "V. Bachelet"
Ist. Comprensivo n. 6 "Cosmè Tura"	Scuola "C. Tura"	I.T.I. "N. Copernico - A. Carpeggiani"
Ist. Comprensivo n. 7 "San Bartolomeo"	Scuola via Monte Oliveto - Baura	IPSIA "Erocle I d'Este"
Ist. Comprensivo n. 8 "Don Milani"	Scuola via Comacchio - Cona	I.I.S. "Vergani - Navarra"
	Scuola via Masi - S. Bartolomeo in Bosco	I.P.S.S.C.T. "Luigi Einaudi"
	Scuola via Mazzini - Masi Torello	Conservatorio "G. Frescobaldi"
	Scuola via Ladino - Porotto	Liceo Artistico "Dosso Dossi"

login

ultima modifica: 21-08-2014

W3C XHTML 1.0 WAI-ARIA 1.0





ASCOLTARE I CITTADINI: IL PORTALE SCUOLE ONLINE LA VALUTAZIONE DEGLI UTENTI

*Indagine online sul gradimento della comunicazione
e delle informazioni erogate attraverso il sito web*

<http://scuole.comune.fe.it>

*A cura dell'Ufficio Statistica e dell'Ufficio Sviluppo Comunicazione
del Comune di Ferrara*

OBIETTIVI DELL'INDAGINE

Terza indagine svolta dal Comune di Ferrara sul gradimento di uno dei propri siti web, in questo caso un sito tematico gestito da redazioni esterne autonome: le scuole ferraresi. La prima indagine, svolta nel 2010, è stata realizzata per valutare le pagine web dell'Ufficio Statistica; la seconda, nel 2011, per valutare il sito internet istituzionale del Comune nei suoi aspetti generali di usabilità e accessibilità e, in particolare, relativamente ad alcune sue sezioni tra le quali la Guida ai Servizi dell'Urp, il quotidiano online CronacaComune dell'Ufficio Stampa, il sistema di newsletter di Partecipa Ferrara.

L'attività di indagine svolta dal Comune di Ferrara sui propri siti web trae le sue motivazioni dal principio secondo il quale la qualità del web è, insieme all'accessibilità, alla partecipazione e alla comunicazione pubblica, direttamente connessa alla finalità di una pubblica amministrazione al servizio dei cittadini e delle imprese.

Nello specifico il questionario ha voluto indagare la soddisfazione degli utenti del sito web Scuole online sia a livello generale, per quanto riguarda comunicazione, accessibilità, chiarezza dei contenuti, facilità di orientamento e di trovare le informazioni, sia in merito ad alcune sezioni specifiche come le pagine dei singoli Istituti scolastici ospitati.

Il questionario è stato pubblicato sul web nel periodo 26/11/2013 – 30/06/2014.

IL CONTESTO

Fin dagli albori della propria Rete Civica il Comune di Ferrara ha dato disponibilità gratuita di spazio web e consulenza alle scuole di ogni ordine e grado. Negli anni 1997 - 2000 si è sviluppato il progetto denominato "Polo Telematico Scolastico" grazie al quale si è data la possibilità a diverse scuole ferraresi di crearsi un proprio sito internet gratuitamente.

SCUOLE ONLINE

Nell'autunno 2005 si è presentata l'occasione per rilanciare la collaborazione con le scuole con la realizzazione del sito web del Circolo Didattico Don Milani. E' nata qui l'idea di riprendere il vecchio progetto, denominato da questo momento "Scuole online", e di ripartire proprio con il sito del Circolo Don Milani con l'obiettivo di coinvolgere poi gli altri Circoli nella realizzazione di un unico portale.

Il progetto Scuole online ha portato alla realizzazione dei siti web di tutti i Circoli Didattici e di alcuni Istituti Superiori della città ed è giunto fino a oggi, seppur modificato nella sua struttura con l'introduzione degli Istituti Comprensivi.

TECNOLOGIE

Dal punto di vista tecnologico, a partire dal 2005, il Comune di Ferrara ha messo gratuitamente a disposizione delle scuole l'utilizzo del Web CMS (Content Management System) denominato "Priscilla", realizzato dalla ditta ferrarese PJ. L'utilizzo di "Priscilla" ha reso



estremamente semplice la creazione e pubblicazione dei contenuti delle pagine web non obbligando le redazioni ad apprendere e utilizzare il linguaggio html.

SERVIZI

La Rete Civica del Comune, nell'ambito del progetto Scuole online, mette a disposizione i seguenti servizi:

- consulenza per l'impostazione del sito web
- utilizzo del programma "Priscilla" per la realizzazione delle pagine
- formazione sull'uso di "Priscilla" per le redazioni
- incontri periodici delle redazioni comunali e scolastiche
- assistenza tecnica.

Tutti i servizi sono gratuiti.

OGGI

Il sito attuale, scuole.comune.fe.it, funge da contenitore per i siti web di 6 Istituti Comprensivi ferraresi che gestiscono le pagine e ne aggiornano i contenuti in piena autonomia.

L'impianto del portale, e quindi dei suoi menu di navigazione, risale al 2005 e necessita sicuramente di una riorganizzazione a fronte del maggior numero di contenuti pubblicati e delle recenti normative in materia di trasparenza.

L'indagine vuole raccogliere le esigenze degli utenti del sito, elaborarle e renderle parte fondamentale del progetto di riorganizzazione e restyling che verrà attuato nei prossimi mesi.

Alcuni dati statistici sul sito web scuole.comune.fe.it (dati Awstats al 30/9/2014)

Anno 2013	Visitatori diversi	Numero di visite	Pagine	Accessi	Banda usata
Gennaio	18.942	24.299	121.072	545.808	13.69 GB
Febbraio	15.938	20.607	88.921	425.757	11.17 GB
Marzo	12.496	17.371	73.421	343.883	8.84 GB
Aprile	12.157	17.229	67.897	317.031	8.60 GB
Maggio	15.436	21.110	82.499	393.655	11.69 GB
Giugno	19.422	26.532	132.754	549.952	14.06 GB
Luglio	11.706	17.428	105.710	416.731	8.16 GB
Agosto	10.548	14.794	84.594	369.405	7.14 GB
Settembre	25.250	34.720	177.836	778.806	19.47 GB
Ottobre	23.039	30.098	125.153	560.608	17.27 GB
Novembre	24.102	31.386	134.365	562.596	21.43 GB
Dicembre	16.359	22.913	89.489	433.314	13.61 GB
Totale	205.395	278.487	1.283.711	5.697.546	155.10 GB

Anno 2014	Visitatori diversi	Numero di visite	Pagine	Accessi	Banda usata
Gennaio	24.328	33.093	137.777	669.086	20.38 GB
Febbraio	21.386	29.529	178.429	636.264	236.53 GB
Marzo	19.918	27.766	164.937	563.326	251.46 GB
Aprile	17.205	24.782	93.489	415.999	34.53 GB
Maggio	23.951	33.500	137.420	586.778	91.34 GB
Giugno	44.333	58.206	336.765	1.146.476	303.38 GB
Luglio	14.439	21.269	135.727	477.580	131.19 GB
Agosto	10.889	14.662	99.982	946.728	14.38 GB
Settembre	28.498	38.514	198.013	2.014.189	31.98 GB
Totale	179.616	246.672	1.307.824	5.686.817	1086.34 GB

Numero complessivo di pagine che compongono il portale scuole.comune.fe.it: 1079.



L'INDAGINE: destinatari e aspetti valutati

I destinatari principali del sito sono genitori, nonni, insegnanti o comunque gli utenti del sistema scolastico e proprio a questi soggetti è stato indirizzato il questionario.

Esso focalizza la valutazione degli utenti in primo luogo su alcuni aspetti generali:

- **Modalità di accesso e motivazioni**
- **Adeguatezza delle informazioni e capacità a soddisfare le esigenze**
- **Impostazione grafica e organizzazione dei contenuti**

Scende poi sempre più nel particolare valutando:

- **Home page** <http://scuole.comune.fe.it>
- **Le pagine degli Istituti Comprensivi, contenuti e navigazione.**

Home page <http://scuole.comune.fe.it>

È la pagina di ingresso al sito internet Scuole online. L'aggiornamento, in realtà molto raro, è curato dalla redazione centrale dell'Ufficio Sviluppo Comunicazione del Servizio Sistemi Informativi e Territoriali.

Dato che il suo scopo è quasi esclusivamente quello di orientare l'utente si vogliono valutare la sua utilità e la chiarezza della comunicazione.

Gli Istituti Comprensivi (Istituti Comprensivi n. 1, 2, 4, 6, 7, 8 di Ferrara)

Gli Istituti comprensivi aderenti al progetto comunale hanno a disposizione uno spazio autogestito per la pubblicazione del proprio sito web all'interno del portale Scuole online. L'aggiornamento delle informazioni è curato direttamente dal personale degli Istituti (insegnanti o personale amministrativo) in accordo e in contatto con la redazione centrale comunale.

Si vogliono valutare il gradimento complessivo, la chiarezza della comunicazione, la completezza e l'aggiornamento delle informazioni per ogni singolo Istituto Comprensivo.

MODALITA' D'INDAGINE

L'indagine è stata diffusa soltanto online, in modalità assolutamente anonima, attraverso il software open source e gratuito LimeSurvey (www.limesurvey.org).

La promozione del questionario è stata fatta attraverso:

- home page di www.comune.fe.it
- Pagina Facebook Città di Ferrara
- Account Twitter @comunediFerrara
- tutte le pagine del sito scuole.comune.fe.it

I questionari completi e oggetto di questa elaborazione sono 196.



Le domande sono state raggruppate in sezioni in base all'argomento trattato:

- 1) ACCESSIBILITA': facilità di accesso al sito <http://scuole.comune.fe.it>
- 2) ADEGUATEZZA: qualità delle informazioni e capacità di soddisfare le esigenze
- 3) DESIGN: impostazione grafica e organizzazione dei contenuti di <http://scuole.comune.fe.it>
- 4) HOME PAGE: di <http://scuole.comune.fe.it>: organizzazione e navigazione
- 5) GLI ISTITUTI COMPRENSIVI: le pagine degli Istituti Comprensivi e la navigazione
- 6) Soddisfazione complessiva finale
- 7) Informazioni anagrafiche sui rispondenti.

Il campione di **196 interviste complete** ottenute, dato il sistema di auto compilazione online utilizzato, non ha pretese di rappresentatività statistica ma è comunque un sondaggio che fornisce utili indicazioni e suggerimenti.

GLI INTERVISTATI

L' **82,14%** degli intervistati totali è di sesso femminile. Il 79,59% appartiene alla fascia di età **35 – 49 anni**, seguito dal 13,27% appartenente alla fascia 50 – 64 anni. Nessun intervistato ha 65 anni o più.

Sesso	N.	%	Età	N.	%
Femmina	161	82,14	18 – 34 anni	14	7,14
Maschio	35	17,86	35 – 49 anni	156	79,59
Totale	196	100,00	50 – 64 anni	26	13,27
			65 anni o più	0	0,00
			Totale	196	100,00

Le percentuali di laureati/e e diplomati/e sono molto vicine, con leggera prevalenza dei laureati/e che sono il 47,96%. Un intervistato/a ha un master post lauream (Altro), nessuno ha soltanto la licenza elementare.

Titolo di studio	N.	Percentuale
Licenza elementare o senza titolo	0	0,00
Licenza Media Inferiore	8	4,08
Diploma di Scuola Superiore	90	45,92
Laurea	94	47,96
Altro	1	0,51
Nessuna risposta	3	1,53
Totale	196	100,00

Il 76,02% degli intervistati è occupato/a, il 5% dichiara di essere casalinga. "Altro" è stato usato, nella quasi totalità dei casi, per meglio specificare il tipo di occupazione; in un caso si è specificato "dottoranda".

Professione	N.	%
Occupato/a	149	76,02
In cerca di occupazione	5	2,55
Studente	1	0,51
Casalinga	10	5,10
Pensionato/a	0	0,00
Altro	25	12,76
Nessuna risposta	6	3,06
Totale	196	100,00



Il 64,80% degli intervistati ha un figlio o una figlia che frequenta la scuola Primaria, il 33% la scuola Secondaria di I grado.

Come "Altro" sono state indicate le scuole dell'infanzia o i nidi comunali (6), scuole dell'infanzia private (5), università (2), nessuna scuola (1), in attesa di accettazione (1).

Indica a quale fascia appartiene la scuola frequentata attualmente da tuo figlio / tua figlia

Risposta	N.	%
Scuola dell'Infanzia Statale	20	10,20
Scuola Primaria	127	64,80
Scuola Secondaria di I grado	66	33,67
Scuola Secondaria di II grado	18	9,18
Altro	17	8,67

Il 92,35% risiede nel comune di Ferrara, soltanto il 6,12% in provincia di Ferrara, l'1,53% fuori provincia.

Zona geografica di residenza	N.	%
Comune di Ferrara	181	92,35
Provincia di Ferrara	12	6,12
Altro	3	1,53



I RISULTATI: L'ELABORAZIONE DELLE RISPOSTE RACCOLTE

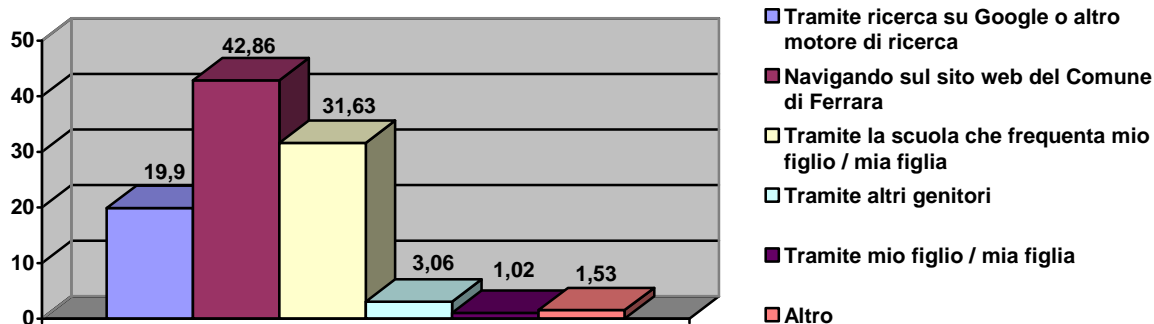
ACCESSIBILITA': facilità di accesso al sito <http://scuole.comune.fe.it>

Il primo gruppo di quattro domande intende indagare, in modo abbastanza generico, se scuole.comune.fe.it sia conosciuto, con quali modalità venga raggiunto dagli utenti e se sia sufficientemente posto in evidenza all'interno del sito web del Comune di Ferrara (www.comune.fe.it).

Come sei venuto a conoscenza del sito internet "Scuole online" del Comune di Ferrara?

Tramite ricerca su Google o altro motore di ricerca	39	19,90%
Navigando sul sito web del Comune di Ferrara	84	42,86%
Tramite la scuola che frequenta mio figlio / mia figlia	62	31,63%
Tramite altri genitori	6	3,06%
Tramite mio figlio / mia figlia	2	1,02%
Altro	3	1,53%

Il **42,86%** degli intervistati ha conosciuto il portale scuole online navigando sul sito web del Comune di Ferrara ma il **31,63%** ne è venuto a conoscenza grazie all'informazione fornita dalla scuola frequentata. I motori di ricerca sono al terzo posto, con il 19,9%. "Altro" fa riferimento in tutti i casi a un contatto personale o alla scuola.



Con quale modalità raggiungi il sito Scuole online?

Direttamente, digitando l'indirizzo http://scuole.comune.fe.it	27	13,78%
Tramite motori di ricerca (Google, Bing, ecc.)	54	27,55%
Accedendo direttamente alla pagina della scuola di mio interesse	38	19,39%
Dalla home page www.comune.fe.it , cliccando sul link "Scuole online"	74	37,76%
Tramite il canale tematico "Famiglia, Infanzia, Scuola" del sito www.comune.fe.it	2	1,02%
Altro	1	0,51%

Il **61,23%** degli intervistati accede direttamente alle informazioni contenute nel portale Scuole online attraverso motori di ricerca, bookmark, indirizzo del sito. Il **37,76%** passa per la home page di www.comune.fe.it, solo l'1,02% transita per altre pagine del sito del Comune di Ferrara.



Il sito web Scuole online è facilmente raggiungibile?

Si	173	88,27%
No	23	11,73%

Per l'**88,27%** degli intervistati il sito è facilmente raggiungibile.

Per quale motivo consulti e utilizzi il sito Scuole online?

Per scegliere la scuola per i miei figli	34	17,35%
Per informazioni sulle iscrizioni dei figli a scuola	58	29,59%
Per trovare i contatti delle scuole	44	22,45%
Per la modulistica da scaricare	62	31,63%
Per informazioni sulla didattica	65	33,16%
Per consultare lo spazio per gli alunni (segnala un libro, risorse didattiche online)	16	8,16%
Per consultare le comunicazioni ai genitori (orari, libri di testo, calendario scolastico, ricevimento insegnanti)	122	62,24%
Per gli avvisi ai genitori e agli studenti (scioperi, emergenze, modifiche ai servizi)	66	33,67%
Altro	5	2,55%

Le **comunicazioni per i genitori sono la motivazione principale** che spinge gli utenti a consultare il sito web (62,24%). Avvisi, didattica, modulistica, iscrizioni sono in ordine decrescente altre forti motivazioni la cui percentuale si attesta tra il 33,67% e il 29,59%.

Tra le 5 motivazioni indicate con "Altro" ben due fanno riferimento alla consultazione dei menu scolastici, una alla consultazione delle pagelle.



ADEGUATEZZA: qualità delle informazioni e capacità di soddisfare le esigenze

Le domande di questo gruppo vogliono essere uno strumento per capire se le informazioni pubblicate siano complete e aggiornate.

Chiedendo agli utenti se trovano le informazioni che interessano e se i contenuti sono completi e aggiornati, si chiede loro di esprimere indirettamente una valutazione sulla qualità dei contenuti del sito web.

In generale, trovi pubblicati nel sito Scuole online i contenuti e le informazioni che ti interessano?

Sempre	21	10,71%
Spesso	114	58,16%
Qualche volta	57	29,08%
Mai	4	2,04%

Il **58,16%** degli intervistati dichiara di trovare **spesso** le informazioni di suo interesse, il 29,08 le trova solo qualche volta.

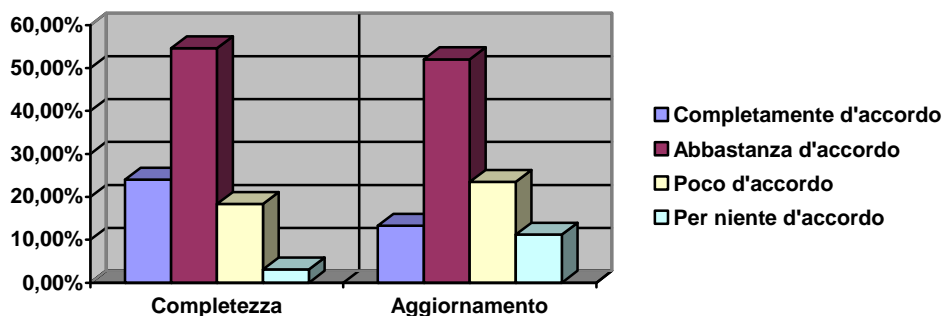
Con le seguenti due affermazioni si è valutato, a livello generale, se le informazioni pubblicate sul sito siano complete e aggiornate:

Le informazioni pubblicate sono complete. Quanto sei d'accordo con questa affermazione?

Completamente d'accordo	47	23,98%
Abbastanza d'accordo	107	54,59%
Poco d'accordo	36	18,37%
Per niente d'accordo	6	3,06%

Le informazioni pubblicate sono aggiornate. Quanto sei d'accordo con questa affermazione?

Completamente d'accordo	26	13,27%
Abbastanza d'accordo	102	52,04%
Poco d'accordo	46	23,47%
Per niente d'accordo	22	11,22%



Il **54,59%** degli intervistati è "abbastanza d'accordo" sul fatto che le informazioni pubblicate siano complete, il **52,04%** che siano aggiornate. L'11,22% però non è d'accordo sullo stato di aggiornamento del sito.

Hai qualche suggerimento per migliorare i contenuti pubblicati sul sito Scuole online?

Questa domanda consisteva in uno spazio aperto a disposizione degli intervistati per scrivere suggerimenti, critiche, integrazioni e proposte su come migliorare o integrare le informazioni pubblicate sul sito.

Le risposte raccolte sono state 43, corrispondenti al 21,94% delle interviste in esame.



- **Ben 23 intervistati richiedono maggiore frequenza e tempestività di aggiornamento** delle informazioni, sia che riguardino la didattica sia che si tratti di avvisi e comunicazioni per i genitori.
- **8 intervistati richiedono maggiore completezza** di contenuti e **2 evidenziano disomogeneità** di aggiornamento e completezza tra Istituti Comprensivi diversi o tra diverse scuole facenti parte dello stesso Istituto Comprensivo.
- Si auspica l'introduzione del Registro elettronico o di strumenti che consentano ai genitori di seguire l'elenco dei compiti, voti, assenze, elenchi docenti e giornate e orari di ricevimento (5 utenti).
- 2 utenti segnalano difficoltà nel trovare le informazioni a causa di poca chiarezza nell'organizzazione dei contenuti.
- 1 intervistato lamenta problematiche relative alle graduatorie delle scuole d'infanzia comunali e uno relative alla procedura di iscrizioni online del Ministero.

Un giudizio d'insieme

Sono state formulate quattro affermazioni per sondare, a livello generale, la soddisfazione degli utenti rispetto al sito web.

Trovo che utilizzare questo sito sia più vantaggioso rispetto ai canali tradizionali (telefono, sportello, fax, email)

Completamente d'accordo	92	46,94%
Abbastanza d'accordo	87	44,39%
Poco d'accordo	13	6,63%
Per niente d'accordo	4	2,04%

L'offerta di informazioni soddisfa le mie esigenze

Completamente d'accordo	35	17,86%
Abbastanza d'accordo	115	58,67%
Poco d'accordo	37	18,88%
Per niente d'accordo	9	4,59%

E' facile ottenere i documenti e i materiali di cui ho bisogno

Completamente d'accordo	52	26,53%
Abbastanza d'accordo	97	49,49%
Poco d'accordo	36	18,37%
Per niente d'accordo	11	5,61%

I servizi offerti semplificano le mie attività

Completamente d'accordo	74	37,76%
Abbastanza d'accordo	92	46,94%
Poco d'accordo	25	12,76%
Per niente d'accordo	5	2,55%

Il giudizio è **complessivamente positivo**: la maggior parte degli utenti è completamente d'accordo (46,94%) o abbastanza d'accordo (44,39%) sul fatto che utilizzare il sito sia vantaggioso rispetto ai canali tradizionali.

Leggermente meno positivi i giudizi sulla qualità dell'offerta di informazioni (abbastanza d'accordo il 58,67%); sulla facilità nell'ottenere i documenti (abbastanza d'accordo il 49,49%); sul fatto che i servizi offerti dal sito semplifichino le proprie attività (abbastanza d'accordo il 46,94%). Tra i giudizi negativi si nota un 5,61% di scontenti riferito alla facilità di ottenere documenti e materiali da scaricare.



DESIGN: impostazione grafica e organizzazione dei contenuti di
<http://scuole.comune.fe.it>

Con questo gruppo di domande si chiede agli intervistati di esprimere la propria valutazione sulla gradevolezza della grafica e sull'accessibilità delle informazioni sia dal punto di vista della facilità di lettura che dell'orientamento all'interno del sito.

Relativamente all'**impostazione grafica** sono state formulate tre affermazioni:

L'aspetto grafico del sito è gradevole

Completamente d'accordo	62	31,63%
Abbastanza d'accordo	93	47,45%
Poco d'accordo	31	15,82%
Per niente d'accordo	10	5,10%

I caratteri del testo sono ben leggibili

Completamente d'accordo	95	48,47%
Abbastanza d'accordo	86	43,88%
Poco d'accordo	10	5,10%
Per niente d'accordo	5	2,55%

Le immagini sono curate e pertinenti

Completamente d'accordo	62	31,63%
Abbastanza d'accordo	107	54,59%
Poco d'accordo	19	9,69%
Per niente d'accordo	8	4,08%

Il giudizio è complessivamente molto positivo: la maggiore soddisfazione si rileva sulla **leggibilità del testo** con il 48,47% completamente d'accordo e il 43,88% abbastanza d'accordo.

Abbastanza d'accordo sulla gradevolezza dell'aspetto grafico è il 47,45% degli intervistati, mentre il 54,59% ritiene che le immagini siano abbastanza curate e pertinenti.

Tre affermazioni anche per valutare l'**organizzazione dei contenuti**:

Il sito è semplice da navigare

Completamente d'accordo	73	37,24%
Abbastanza d'accordo	83	42,35%
Poco d'accordo	31	15,82%
Per niente d'accordo	9	4,59%

Riesco a localizzare le informazioni di cui ho bisogno con pochi click

Completamente d'accordo	63	32,14%
Abbastanza d'accordo	76	38,78%
Poco d'accordo	42	21,43%
Per niente d'accordo	15	7,65%

Le pagine del sito sono ben organizzate

Completamente d'accordo	52	26,53%
Abbastanza d'accordo	88	44,90%
Poco d'accordo	43	21,94%
Per niente d'accordo	13	6,63%



La valutazione sull'organizzazione dei contenuti e sulla struttura di navigazione risulta essere positiva anche se aumenta il numero di intervistati "poco d'accordo" con le nostre affermazioni, rispetto alla valutazione sugli aspetti grafici del sito.

Questo giudizio, che possiamo considerare espresso relativamente all'usabilità, mostra qualche negatività maggiore rispetto agli altri aspetti valutati e lancia quindi un segnale di attenzione.

Utilizzi il motore di ricerca interno al sito per trovare le informazioni di tuo interesse?

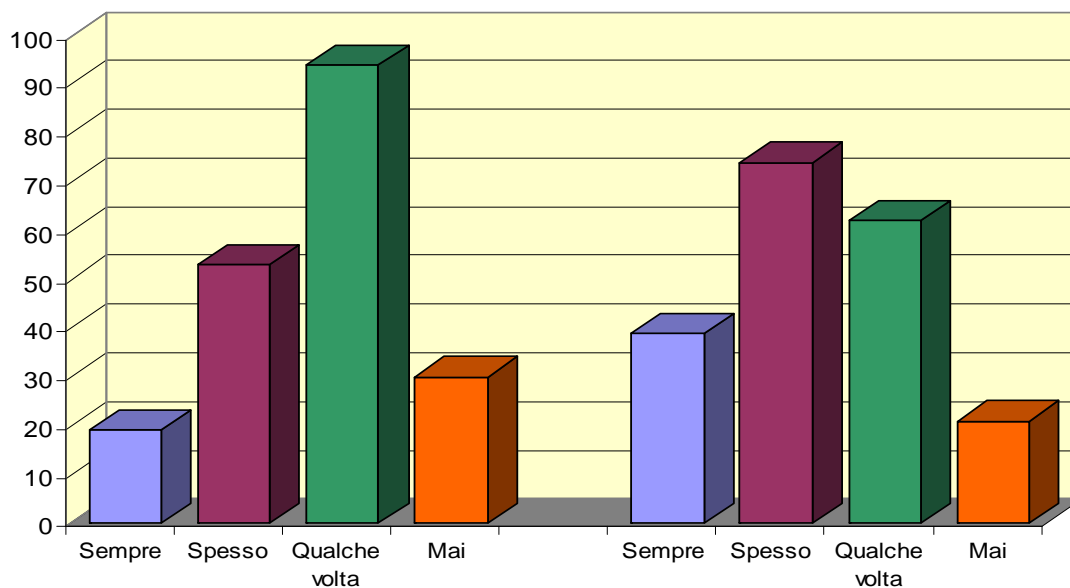
Sempre	19	9,69%
Spesso	53	27,04%
Qualche volta	94	47,96%
Mai	30	15,31%

Chiedendo agli utenti se utilizzino o meno il motore di ricerca interno al sito si vuole comprenderne anche la sua utilità: soltanto il 9,69% dichiara di usarlo sempre e il 27,04% lo usa spesso. In realtà il 47,96% lo usa qualche volta, il 15,31% dichiara di non utilizzarlo affatto, indicando uno scarso uso dello strumento.

Utilizzi il menu di servizio che raggruppa le Scuole per tipologia o per Istituto Comprensivo (posto in alto in tutte le pagine)?

Sempre	39	19,90%
Spesso	74	37,76%
Qualche volta	62	31,63%
Mai	21	10,71%

Il menu di servizio che presenta le scuole raggruppate per tipologia e l'elenco degli Istituti Comprensivi risulta essere decisamente più usato del motore di ricerca interno, e con maggiore frequenza: il 19,90% lo usa sempre, il 37,76% spesso, il 31,63% qualche volta.



Usi il motore di ricerca interno?

Usi il menu che raggruppa le scuole?



HOME PAGE di scuole.comune.fe.it: organizzazione e navigazione

Un gruppo di domande vuole valutare l'utilità della home page del sito il cui contenuto non è costituito da notizie, avvisi o informazioni specifiche ma da una serie di elenchi che hanno lo scopo di orientare l'utente nel portale e di farlo approdare più rapidamente sulla scuola o sull'Istituto Comprensivo di suo interesse.

Questi elenchi presentano tutte le scuole ferraresi indipendentemente dall'adesione al progetto comunale infatti per le scuole non aderenti è comunque presente una pagina di informazione generale contenente il link al relativo sito web.

Quanto utilizzi la home page <http://scuole.comune.fe.it> per individuare e raggiungere velocemente i contenuti di tuo interesse?

Sempre	26	13,27%
Spesso	83	42,35%
Qualche volta	66	33,67%
Mai (*)	21	10,71%

Il 42,35% degli intervistati utilizza la home page per muoversi tra i contenuti del sito, il 33,67% la usa qualche volta.

(*) Il 10,71% non utilizza la home page del sito per cui è stato escluso dalle domande successive.

Come ti sembra la home page <http://scuole.comune.fe.it>?

Ben organizzata	53	30,29%
Abbastanza organizzata	103	58,86%
Poco organizzata	18	10,29%
Per nulla organizzata	1	0,57%

"Abbastanza organizzata" è il giudizio espresso dalla maggioranza dei rispondenti (58,86%), per il 30,29% la home page del sito è ben organizzata.

I tre elenchi presenti nella parte bassa della home page e intitolati: "Ist. Comprensivi", "Scuole Sec. I grado", Istr. Sec. II grado" a tuo avviso sono...

Continuando nella valutazione della home page si sono poste tre affermazioni sulla chiarezza, l'utilità e la facilità d'uso degli elenchi proposti. Questi elenchi comprendono i link diretti alle pagine web degli Istituti Comprensivi, delle Scuole Secondarie di I grado, delle Scuole Secondarie di II grado.

Chiari

Sì	104	59,43%
Abbastanza	49	28,00%
Poco	19	10,86%
Per niente	1	0,57%
Non so / Nessuna risposta	2	1,14%

Utili

Sì	108	61,71%
Abbastanza	55	31,43%
Poco	9	5,14%
Per niente	1	0,57%
Non so / Nessuna risposta	2	1,14%



Facili da utilizzare / consultare

Sì	101	57,71%
Abbastanza	55	31,43%
Poco	13	7,43%
Per niente	4	2,29%
Non so / Nessuna risposta	2	1,14%

Il giudizio positivo conferma decisamente la chiarezza, l'utilità e la facilità di utilizzo dei tre elenchi.



GLI ISTITUTI COMPRENSIVI: le pagine degli Istituti Comprensivi e la navigazione

Il questionario entra nel vivo del sito web Scuole online chiedendo agli utenti una valutazione qualitativa delle pagine web di **uno degli Istituti Comprensivi aderenti al progetto comunale**, a scelta.

Gli Istituti che rientrano nel progetto, e che quindi sono analizzabili, sono il n. 1 – Corrado Govoni, n. 2 – Alda Costa, n. 4 – Giorgio Perlasca, n. 6 – Cosmé Tura, n. 7 – San Bartolomeo, n. 8 – Don Milani con tutte le loro pagine e le informazioni pubblicate.

Le domande proposte sono a risposta obbligatoria ma vengono presentate soltanto agli utenti che dichiarano di avere consultato le pagine di almeno uno degli istituti comprensivi sopra indicati.

Hai consultato le pagine di uno dei seguenti Istituti Comprensivi?

Istituto Comprensivo n. 1 "Corrado Govoni"	29	14,80%
Istituto Comprensivo n. 2 "Alda Costa"	43	21,94%
Istituto Comprensivo n. 4 "Erocole Mosti"	41	20,92%
Istituto Comprensivo n. 6 "Cosmè Tura"	6	3,06%
Istituto Comprensivo n. 7 "San Bartolomeo"	17	8,67%
Istituto Comprensivo n. 8 "Don Milani"	24	12,24%
No, nessuno di questi	36	18,37%

Occorre tenere presente il **basso numero di rispondenti** per Istituto, soprattutto per il Comprensivo n. 6 – Cosmé Tura, ai fini dell'attendibilità del risultato.

Al 18,37% degli intervistati, che non ha consultato nessuno degli Istituti Comprensivi oggetto dell'indagine, non sono state proposte le domande successive.

La HOME PAGE dell'Istituto Comprensivo di tuo interesse è chiara, di facile consultazione, ben organizzata?

Attraverso tre affermazioni si sono volute valutare la chiarezza e l'usabilità della home page dell'Istituto Comprensivo scelto.

La home page è chiara

	IC 1	IC 2	IC 4	IC 6 (*)	IC 7	IC 8	Totale
Completamente d'accordo	27,59%	37,21%	43,90%	50,00%	29,41%	29,17%	29,08%
Abbastanza d'accordo	62,07%	53,49%	39,02%	33,33%	58,82%	58,33%	42,35%
Poco d'accordo	10,34%	9,30%	14,63%	16,67%	11,76%	8,33%	9,18%
Per niente d'accordo	0,00%	0,00%	2,44%	0,00%	0,00%	4,17%	1,02%

(*) solo 6 risposte.

La home page è di facile consultazione

	IC 1	IC 2	IC 4	IC 6 (*)	IC 7	IC 8	Totale
Completamente d'accordo	31,03%	41,86%	46,34%	50,00%	41,18%	41,67%	33,67%
Abbastanza d'accordo	51,72%	44,19%	41,46%	33,33%	47,06%	41,67%	36,22%
Poco d'accordo	13,79%	13,95%	9,76%	16,67%	11,76%	12,50%	10,20%
Per niente d'accordo	3,45%	0,00%	2,44%	0,00%	0,00%	4,17%	1,53%

(*) solo 6 risposte.



La home page è ben organizzata

	IC 1	IC 2	IC 4	IC 6 (*)	IC 7	IC 8	Totale
Completamente d'accordo	27,59%	39,53%	31,71%	50,00%	17,65%	29,17%	26,02%
Abbastanza d'accordo	48,28%	39,53%	41,46%	33,33%	58,82%	45,83%	36,22%
Poco d'accordo	24,14%	20,93%	17,07%	16,67%	23,53%	16,67%	16,33%
Per niente d'accordo	0,00%	0,00%	9,76%	0,00%	0,00%	8,33%	3,06%

(*) solo 6 risposte.

La valutazione degli utenti è positiva per tutti gli Istituti, infatti la maggior parte degli intervistati è "Abbastanza d'accordo" o "Completamente d'accordo" con le affermazioni proposte.

Il MENU di navigazione dell'Istituto Comprensivo di tuo interesse è chiaro, di facile consultazione, ben organizzato?

Attraverso tre affermazioni si è cercato di valutare la chiarezza e l'usabilità del menu di navigazione dell'Istituto Comprensivo scelto. Le voci comprese in questo menu variano da Istituto a Istituto sia di numero che di denominazione o di posizione nell'elenco.

Il menu di navigazione è chiaro

	IC 1	IC 2	IC 4	IC 6 (*)	IC 7	IC 8	Totale
Completamente d'accordo	20,69%	32,56%	39,02%	50,00%	41,18%	29,17%	27,04%
Abbastanza d'accordo	65,52%	53,49%	43,90%	33,33%	47,06%	58,33%	42,86%
Poco d'accordo	13,79%	13,95%	14,63%	16,67%	11,76%	8,33%	10,71%
Per niente d'accordo	0,00%	0,00%	2,44%	0,00%	0,00%	4,17%	1,02%

(*) solo 6 risposte.

Il menu di navigazione è di facile consultazione

	IC 1	IC 2	IC 4	IC 6 (*)	IC 7	IC 8	Totale
Completamente d'accordo	17,24%	34,88%	41,46%	50,00%	52,94%	29,17%	28,57%
Abbastanza d'accordo	62,07%	51,16%	43,90%	33,33%	29,41%	54,17%	39,80%
Poco d'accordo	20,69%	13,95%	12,20%	16,67%	17,65%	12,50%	12,24%
Per niente d'accordo	0,00%	0,00%	2,44%	0,00%	0,00%	4,17%	1,02%

(*) solo 6 risposte.

Il menu di navigazione è ben organizzato

	IC 1	IC 2	IC 4	IC 6 (*)	IC 7	IC 8	Totale
Completamente d'accordo	10,34%	32,56%	29,27%	50,00%	29,41%	25,00%	21,94%
Abbastanza d'accordo	62,07%	48,84%	48,78%	33,33%	41,18%	50,00%	40,82%
Poco d'accordo	27,59%	18,60%	14,63%	0,00%	29,41%	20,83%	16,33%
Per niente d'accordo	0,00%	0,00%	7,32%	16,67%	0,00%	4,17%	2,55%

(*) solo 6 risposte.

Il giudizio sul menu di navigazione è positivo, le percentuali di chi si dichiara "completamente d'accordo" o "abbastanza d'accordo" con le affermazioni proposte variano anche in modo considerevole da un Istituto all'altro. Le percentuali degli utenti in disaccordo con l'affermazione "Il menu di navigazione è ben organizzato" sono più elevate per alcuni Istituti.



I CONTENUTI delle pagine (le informazioni, i materiali, gli argomenti) dell'Istituto Comprensivo sono aggiornati, completi, di facile comprensione?

Attraverso tre affermazioni si è provocato un giudizio di qualità sui contenuti pubblicati dai singoli Istituti negli aspetti dell'aggiornamento, della completezza e della facilità di comprensione.

Sono aggiornati

	IC 1	IC 2	IC 4	IC 6 (*)	IC 7	IC 8	Totale
Completamente d'accordo	10,34%	23,26%	24,39%	33,33%	11,76%	29,17%	17,35%
Abbastanza d'accordo	48,28%	53,49%	36,59%	50,00%	35,29%	33,33%	35,20%
Poco d'accordo	34,48%	20,93%	26,83%	0,00%	23,53%	16,67%	19,39%
Per niente d'accordo	6,90%	2,33%	12,20%	16,67%	29,41%	20,83%	9,69%

(*) solo 6 risposte.

Sono completi

	IC 1	IC 2	IC 4	IC 6 (*)	IC 7	IC 8	Totale
Completamente d'accordo	13,79%	25,58%	29,27%	33,33%	17,65%	12,50%	17,86%
Abbastanza d'accordo	51,72%	58,14%	39,02%	50,00%	41,18%	45,83%	39,29%
Poco d'accordo	31,03%	13,95%	21,95%	0,00%	29,41%	25,00%	17,86%
Per niente d'accordo	3,45%	2,33%	9,76%	16,67%	11,76%	16,67%	6,63%

(*) solo 6 risposte.

Sono di facile comprensione

	IC 1	IC 2	IC 4	IC 6 (*)	IC 7	IC 8	Totale
Completamente d'accordo	17,24%	44,19%	43,90%	50,00%	52,94%	41,67%	32,65%
Abbastanza d'accordo	68,97%	53,49%	43,90%	33,33%	29,41%	37,50%	39,29%
Poco d'accordo	13,79%	2,33%	7,32%	0,00%	17,65%	16,67%	7,65%
Per niente d'accordo	0,00%	0,00%	4,88%	16,67%	0,00%	4,17%	2,04%

(*) solo 6 risposte.

Il giudizio sull'aggiornamento (35,20%) e sulla completezza (39,29%) dei contenuti si attesta su "Abbastanza d'accordo" mentre sale la percentuale di utenti "Completamente d'accordo" sulla loro facilità di comprensione (32,65%). Il 9,69% degli intervistati non è soddisfatto dell'aggiornamento dei contenuti, mentre il 6,63% non è soddisfatto della loro completezza.

Quanto ritieni siano visibili i seguenti argomenti all'interno dell'Istituto Comprensivo?

La seguente serie di domande si è posta l'obiettivo di valutare se alcuni specifici contenuti fossero posti sufficientemente in evidenza all'interno delle pagine o della struttura di navigazione del singolo Istituto Comprensivo.

L'elenco delle scuole dell'Istituto

	IC 1	IC 2	IC 4	IC 6 (*)	IC 7	IC 8	Totale
Molto	51,72%	58,14%	58,54%	66,67%	58,82%	50,00%	45,92%
Abbastanza	48,28%	37,21%	34,15%	33,33%	41,18%	41,67%	32,14%
Poco	0,00%	4,65%	7,32%	0,00%	0,00%	8,33%	3,57%
Per niente	0,00%	0,00%	0,00%	0,00%	0,00%	0,00%	0,00%

(*) solo 6 risposte.



I contatti

	IC 1	IC 2	IC 4	IC 6 (*)	IC 7	IC 8	Totale
Molto	20,69%	34,88%	46,34%	66,67%	52,94%	29,17%	30,61%
Abbastanza	79,31%	58,14%	43,90%	33,33%	35,29%	58,33%	44,90%
Poco	0,00%	6,98%	7,32%	0,00%	11,76%	12,50%	5,61%
Per niente	0,00%	0,00%	2,44%	0,00%	0,00%	0,00%	0,51%

(*) solo 6 risposte.

L'area genitori

	IC 1	IC 2	IC 4	IC 6 (*)	IC 7	IC 8	Totale
Molto	17,24%	27,91%	46,34%	66,67%	47,06%	33,33%	28,57%
Abbastanza	51,72%	48,84%	43,90%	33,33%	35,29%	37,50%	36,22%
Poco	31,03%	23,26%	4,88%	0,00%	17,65%	29,17%	15,82%
Per niente	0,00%	0,00%	4,88%	0,00%	0,00%	0,00%	1,02%

(*) solo 6 risposte.

L'area alunni

	IC 1	IC 2	IC 4	IC 6 (*)	IC 7	IC 8	Totale
Molto	17,24%	27,91%	46,34%	66,67%	47,06%	33,33%	28,57%
Abbastanza	55,17%	51,16%	43,90%	33,33%	35,29%	45,83%	38,27%
Poco	24,14%	20,93%	4,88%	0,00%	17,65%	16,67%	12,76%
Per niente	3,45%	0,00%	4,88%	0,00%	0,00%	4,17%	2,04%

(*) solo 6 risposte.

L'area docenti

	IC 1	IC 2	IC 4	IC 6 (*)	IC 7	IC 8	Totale
Molto	20,69%	27,91%	46,34%	66,67%	52,94%	33,33%	29,59%
Abbastanza	51,72%	53,49%	41,46%	33,33%	17,65%	45,83%	36,22%
Poco	27,59%	18,60%	7,32%	0,00%	23,53%	16,67%	13,78%
Per niente	0,00%	0,00%	4,88%	0,00%	5,88%	4,17%	2,04%

(*) solo 6 risposte.

L'elenco delle scuole facenti parte dell'Istituto Comprensivo è molto evidente in tutti gli Istituti, anche se ognuno ha adottato soluzioni diverse per renderlo più visibile.

Leggermente diversa la valutazione per le altre aree sottoposte a giudizio, con una differenza tra i vari Istituti. L'area docenti risulta essere quella meno evidente per il 13,78% degli intervistati.

C'è qualche altro argomento che vorresti più evidente?

Solo 15 intervistati (7,65%) hanno formulato richieste o proposte.

	IC 1	IC 2	IC 4	IC 6	IC 7	IC 8	Totale
Risposte	3	3	2	1	2	4	15

Le richieste riguardano principalmente le informazioni scuola – famiglia (orari, comunicazioni, news, didattica, elenchi insegnanti e relativi curriculum, circolari, avvisi, modulistica scaricabile).

Si evidenziano scarse informazioni relativamente alle scuole d'infanzia, scarso aggiornamento delle informazioni pubblicate, si chiede una migliore organizzazione dei contenuti.



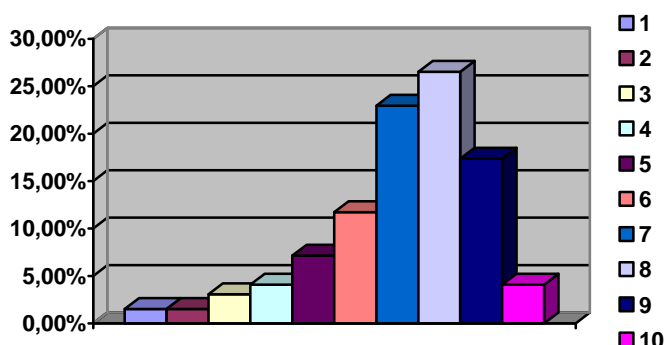
SODDISFAZIONE COMPLESSIVA FINALE

Quale è il tuo livello di soddisfazione complessiva rispetto al sito
<http://scuole.comune.fe.it?>

Il giudizio complessivo è decisamente sufficiente in quanto l'**82,65% assegna all'Istituto Comprensivo valutato un voto uguale o superiore a 6.**

Generale (valutazione da 1 a 10)

voto	risposte	%
1	3	1,53
2	3	1,53
3	6	3,06
4	8	4,08
5	14	7,14
6	23	11,73
7	45	22,96
8	52	26,53
9	34	17,35
10	8	4,08



Voto medio: 7,06

Incrociando il voto finale e l'Istituto esaminato otteniamo la valutazione espressa relativamente a ogni Istituto Comprensivo: le percentuali maggiori si distribuiscono sempre tra il 7 e il 9.

Valutazione da 1 a 10 per Istituto Comprensivo

	IC 1	IC 2	IC 4	IC 6 (*)	IC 7	IC 8
1	0,00%	0,00%	2,44%	0,00%	0,00%	0,00%
2	3,45%	2,33%	2,44%	0,00%	0,00%	0,00%
3	0,00%	2,33%	0,00%	16,67%	11,76%	8,33%
4	3,45%	4,65%	2,44%	0,00%	5,88%	0,00%
5	10,34%	0,00%	4,88%	0,00%	0,00%	8,33%
6	13,79%	9,30%	14,63%	0,00%	0,00%	16,67%
7	24,14%	23,26%	17,07%	16,67%	41,18%	29,17%
8	24,14%	27,91%	29,27%	0,00%	29,41%	33,33%
9	13,79%	20,93%	24,39%	66,67%	11,76%	4,17%
10	6,90%	9,30%	2,44%	0,00%	0,00%	0,00%

(*) solo 6 risposte.

Il calcolo del voto medio ottenuto da ogni Istituto Comprensivo può essere indicativo per orientare i futuri miglioramenti, anche se occorre tenere ben presente, soprattutto in alcuni casi, il numero esiguo di rispondenti.

Voto medio per Istituto Comprensivo

	IC 1	IC 2	IC 4	IC 6 (*)	IC 7	IC 8
voto medio	7,10	7,53	7,27	7,66	6,88	6,75

(*) solo 6 risposte.



Indica eventuali osservazioni o suggerimenti per migliorare il sito <http://scuole.comune.fe.it>

L'ultima domanda del questionario consisteva in una richiesta finale e complessiva di osservazioni e suggerimenti per migliorare il sito scuole online.

Soltanto 22 intervistati, pari all'11,22%, hanno espresso il proprio pensiero formulando richieste più o meno specifiche.

Le richieste più ricorrenti sono, in ordine di ricorrenza:

- maggiore frequenza di aggiornamento;
- maggiore omogeneità di contenuti tra diversi Istituti Comprensivi;
- maggiore omogeneità nell'organizzazione dei menu di navigazione;
- maggiore chiarezza e completezza nelle comunicazioni ai genitori;
- più informazioni sulle scuole d'infanzia statali;
- una più ampia offerta di contenuti (modulistica, avvisi, didattica, newsletter informativa).

Si aggiungono anche le seguenti richieste specifiche:

- maggior risalto sul sito del Comune di Ferrara;
- codici meccanografici ben evidenti per ogni singola scuola;
- traduzione dei contenuti in lingua inglese;
- un sito separato rispetto a quello del Comune di Ferrara;
- rivolgersi a ditte specializzate nella costruzione di siti internet.



CONCLUSIONI

PUNTI DI FORZA E DI DEBOLEZZA

Punti di forza

- Qualità delle informazioni
- Linguaggio e chiarezza dei testi
- Grafica

Punti di debolezza

- Contenuti informativi incompleti o assenti
- Contenuti informativi poco aggiornati
- Difficoltà di navigazione
- Difficoltà nel reperire la modulistica

Suggerimenti

- Ampliare l'offerta di contenuti, soprattutto quelli dedicati alla comunicazione scuola-famiglia
- Aumentare la frequenza di aggiornamento dei contenuti
- Migliorare l'usabilità del sito
- Migliorare l'esperienza di navigazione degli Istituti Comprensivi con azioni generali (omogeneità della struttura) e specifiche (più evidenza a contatti e comunicazioni).

AZIONI DI MIGLIORAMENTO

Nonostante lo scarso numero di risposte (196 totali) il risultato dell'indagine è significativo: il fatto che gli utenti consultino il sito principalmente per ricercare informazioni sul funzionamento della scuola frequentata, per le comunicazioni scuola – famiglia e la modulistica, per le informazioni sulla didattica, fa riflettere sulle azioni di miglioramento da intraprendere.

L'aggiornamento delle informazioni viene giudicato un po' carente, la loro completezza non uniforme e l'esperienza di navigazione può essere migliorata. La strada da percorrere viene indicata: bisogna agire sulla struttura dei menu di navigazione, sull'organizzazione dei contenuti e sul loro ampliamento e aggiornamento. Occorre razionalizzare le informazioni pubblicate a livello di Istituto Comprensivo cercando anche di mantenere omogeneità di navigazione tra gli Istituti per non disorientare gli utenti; occorre ampliare e aggiornare i contenuti relativi al funzionamento delle singole scuole, ponendo maggiore attenzione alle comunicazioni per i genitori.

Gli utenti chiedono anche l'adozione, da parte degli Istituti Comprensivi, di **strumenti online e interattivi** che semplifichino il rapporto scuola / famiglia e consentano ai genitori di essere sempre informati sull'attività didattica e sul rendimento scolastico dei propri figli.

Tra questi strumenti viene citato il registro elettronico, già adottato da alcuni Istituti Comprensivi ferraresi.



IL QUESTIONARIO

COMUNE DI FERRARA - Progetto Scuole online
Indagine sulla soddisfazione dei genitori
utenti del sito web Scuole online - <http://scuole.comune.fe.it>

Sei un genitore e conosci il sito web Scuole online del Comune di Ferrara?
Hai consultato le pagine degli Istituti Comprensivi, delle scuole Primarie o delle scuole Secondarie di Primo Grado?

Se la tua risposta è affermativa, ti chiediamo di dedicare qualche minuto alla compilazione di un questionario online che ha due finalità:
- farci meglio comprendere la tua esperienza
- orientarci in un progetto di riorganizzazione di contenuti e grafica che a breve interesserà il sito stesso.

Questa indagine viene distribuita soltanto attraverso internet per cui spargi la voce, invita altri genitori a rispondere! Tutte le risposte e le indicazioni raccolte saranno preziose: partecipare numerosi è importante!
Grazie per la collaborazione.

Tutte le risposte fornite sono tutelate dal più rigoroso segreto statistico. Il questionario, avendo solo finalità di ordine conoscitivo, è del tutto anonimo e i dati saranno elaborati in forma aggregata.
Il documento risultante dall'elaborazione delle risposte verrà pubblicato sul sito Scuole online (<http://scuole.comune.fe.it>) e su quello del Comune di Ferrara (<http://www.comune.fe.it>)

Questa indagine è composta da 29 domande. Tutte le domande contrassegnate da * sono a risposta obbligatoria.

ACCESSIBILITA': facilità di accesso al sito <http://scuole.comune.fe.it>

Con questo gruppo di domande ci poniamo l'obiettivo di capire se il sito Scuole online sia conosciuto, con quali modalità gli utenti lo raggiungano e se sia sufficientemente posto in evidenza sul sito del Comune di Ferrara (www.comune.fe.it).

1. Come sei venuto a conoscenza del sito internet "Scuole online" del Comune di Ferrara? *

- Tramite ricerca su Google o altro motore di ricerca
- Navigando sul sito web del Comune di Ferrara
- Tramite la scuola che frequenta mio figlio / mia figlia
- Tramite altri genitori
- Tramite mio figlio / mia figlia
- Altro (specificare)

2. Con quale modalità raggiungi il sito Scuole online? *

- Direttamente, digitando l'indirizzo <http://scuole.comune.fe.it>
- Tramite motori di ricerca (Google, Bing, ecc.)
- Accedendo direttamente alla pagina della scuola di mio interesse
- Dalla home page www.comune.fe.it, cliccando sul link "Scuole online"
- Tramite il canale tematico "Famiglia, Infanzia, Scuola" del sito www.comune.fe.it
- Altro (specificare)



3. Il sito web Scuole online è facilmente raggiungibile? *

- Sì
- No

4. Per quale motivo consulti e utilizzi il sito Scuole online? * (massimo 3 risposte)

- Per scegliere la scuola per i miei figli
- Per informazioni sulle iscrizioni dei figli a scuola
- Per trovare i contatti delle scuole
- Per la modulistica da scaricare
- Per informazioni sulla didattica
- Per consultare lo spazio per gli alunni (segnala un libro, risorse didattiche online)
- Per consultare le comunicazioni ai genitori (orari, libri di testo, calendario scolastico, ricevimento insegnanti)
- Per gli avvisi ai genitori e agli studenti (scioperi, emergenze, modifiche ai servizi)
- Altro (specificare)

ADEGUATEZZA: qualità delle informazioni e capacità di soddisfare le esigenze

Con questo gruppo di domande ci poniamo l'obiettivo di capire se le informazioni pubblicate sul sito Scuole online siano complete ed aggiornate.

5. In generale, trovi pubblicati nel sito Scuole online i contenuti e le informazioni che ti interessano? *

- Sempre
- Spesso
- Qualche volta
- Mai

6. Quanto sei d'accordo con le seguenti affermazioni? *

	Completamente d'accordo	Abbastanza d'accordo	Poco d'accordo	Per niente d'accordo
Le informazioni pubblicate sono complete	<input type="radio"/>	<input type="radio"/>	<input type="radio"/>	<input type="radio"/>
Le informazioni pubblicate sono aggiornate	<input type="radio"/>	<input type="radio"/>	<input type="radio"/>	<input type="radio"/>

7. Hai qualche suggerimento per migliorare i contenuti pubblicati sul sito Scuole online?

Suggerimenti, critiche, integrazioni, proposte su come migliorare o integrare le informazioni pubblicate (testo libero)



8. Pensando al sito Scuole online nel suo insieme, quanto sei d'accordo con le seguenti affermazioni? *

	Completamente d'accordo	Abbastanza d'accordo	Poco d'accordo	Per niente d'accordo
Trovo che utilizzare questo sito sia più vantaggioso rispetto ai canali tradizionali (telefono, sportello, fax, email)	<input type="radio"/>	<input type="radio"/>	<input type="radio"/>	<input type="radio"/>
L'offerta di informazioni soddisfa le mie esigenze	<input type="radio"/>	<input type="radio"/>	<input type="radio"/>	<input type="radio"/>
E' facile ottenere i documenti e i materiali di cui ho bisogno	<input type="radio"/>	<input type="radio"/>	<input type="radio"/>	<input type="radio"/>
I servizi offerti semplificano le mie attività	<input type="radio"/>	<input type="radio"/>	<input type="radio"/>	<input type="radio"/>

DESIGN: impostazione grafica e organizzazione dei contenuti di <http://scuole.comune.fe.it>

Con questo gruppo di domande ti chiediamo di dare una valutazione all'impostazione grafica, al sistema di navigazione e all'organizzazione dei contenuti pubblicati nel sito Scuole online.

9. Relativamente all'impostazione grafica del sito Scuole online, quanto sei d'accordo con le seguenti affermazioni? *

	Completamente d'accordo	Abbastanza d'accordo	Poco d'accordo	Per niente d'accordo
L'aspetto grafico del sito è gradevole	<input type="radio"/>	<input type="radio"/>	<input type="radio"/>	<input type="radio"/>
I caratteri del testo sono ben leggibili	<input type="radio"/>	<input type="radio"/>	<input type="radio"/>	<input type="radio"/>
Le immagini sono curate e pertinenti	<input type="radio"/>	<input type="radio"/>	<input type="radio"/>	<input type="radio"/>

10. In merito all'organizzazione dei contenuti, quanto sei d'accordo con le seguenti affermazioni? *

	Completamente d'accordo	Abbastanza d'accordo	Poco d'accordo	Per niente d'accordo
Il sito è semplice da navigare	<input type="radio"/>	<input type="radio"/>	<input type="radio"/>	<input type="radio"/>
Riesco a localizzare le informazioni di cui ho bisogno con pochi click	<input type="radio"/>	<input type="radio"/>	<input type="radio"/>	<input type="radio"/>
Le pagine del sito sono ben organizzate	<input type="radio"/>	<input type="radio"/>	<input type="radio"/>	<input type="radio"/>



11. Utilizzi il motore di ricerca interno al sito per trovare le informazioni di tuo interesse? *

(Il motore di ricerca interno al sito è presente in tutte le sue pagine: è un box su sfondo arancio posto a sinistra sotto lo stemma del Comune di Ferrara)

- Sempre
- Spesso
- Qualche volta
- Mai

12. Utilizzi il menu di servizio che raggruppa le Scuole per tipologia o per Istituto Comprensivo (posto in alto in tutte le pagine)? *

(E' un menu presente in tutte le pagine interne: si trova sempre in alto su sfondo giallo e porta agli elenchi delle Scuole per tipologia o agli Istituti Comprensivi)

- Sempre
- Spesso
- Qualche volta
- Mai

HOME PAGE di <http://scuole.comune.fe.it>: organizzazione e navigazione

Ora inizieremo a valutare aspetti ben precisi del sito: partiamo dalla Home Page di scuole.comune.fe.it.

Questa è la prima pagina del sito, ad oggi non ha contenuti propri ma presenta una serie di elenchi e menu di navigazione pensati per orientare gli utenti nelle loro scelte.

13. Quanto utilizzi la home page <http://scuole.comune.fe.it> per individuare e raggiungere velocemente i contenuti di tuo interesse? *

- Sempre
- Spesso
- Qualche volta
- Mai

14. Come ti sembra la home page <http://scuole.comune.fe.it>? *

- Ben organizzata
- Abbastanza organizzata
- Poco organizzata
- Per nulla organizzata



15. I tre elenchi presenti nella parte bassa della home page e intitolati: "Ist. Comprensivi", "Scuole Sec. I grado", Istr. Sec. II grado" a tuo avviso sono... *

	Sì	Abbastanza	Poco	Per niente	Non so
Chiari	<input type="radio"/>	<input type="radio"/>	<input type="radio"/>	<input type="radio"/>	<input type="radio"/>
Utili	<input type="radio"/>	<input type="radio"/>	<input type="radio"/>	<input type="radio"/>	<input type="radio"/>
Facili da utilizzare/consultare	<input type="radio"/>	<input type="radio"/>	<input type="radio"/>	<input type="radio"/>	<input type="radio"/>

GLI ISTITUTI COMPRENSIVI: le pagine degli Istituti Comprensivi e la navigazione

Entrando nel vivo del sito web Scuole online ti chiediamo di valutare le pagine ed i contenuti di uno degli Istituti Comprensivi aderenti al nostro progetto.

Poniamo quindi l'attenzione su **uno tra gli Istituti Comprensivi n. 1, 2, 4, 6, 7, 8** con tutte le loro scuole, dalla materna statale alla secondaria di I grado.

Nel caso tu non abbia consultato uno di questi Istituti rispondi "No, nessuno di questi" alla prima domanda e le successive verranno saltate.

16. Hai consultato le pagine di uno dei seguenti Istituti Comprensivi? *

- Istituto Comprensivo n. 1 "Corrado Govoni"
- Istituto Comprensivo n. 2 "Alda Costa"
- Istituto Comprensivo n. 4 "Ercole Mosti"
- Istituto Comprensivo n. 6 "Cosmè Tura"
- Istituto Comprensivo n. 7 "San Bartolomeo"
- Istituto Comprensivo n. 8 "Don Milani"
- No, nessuno di questi

Ti chiediamo di rispondere alle prossime domande facendo sempre riferimento allo stesso Istituto Comprensivo.

17. Valutando la HOME PAGE dell'Istituto Comprensivo di tuo interesse (scelto nella domanda precedente), quanto sei d'accordo con le seguenti affermazioni? *

	Completamente d'accordo	Abbastanza d'accordo	Poco d'accordo	Per niente d'accordo
La home page è chiara	<input type="radio"/>	<input type="radio"/>	<input type="radio"/>	<input type="radio"/>
La home page è di facile consultazione	<input type="radio"/>	<input type="radio"/>	<input type="radio"/>	<input type="radio"/>
La home page è ben organizzata	<input type="radio"/>	<input type="radio"/>	<input type="radio"/>	<input type="radio"/>



18. Valutando il MENU di navigazione dell'Istituto Comprensivo di tuo interesse, quanto sei d'accordo con le seguenti affermazioni? *

(Il menu di navigazione si trova nella colonna sinistra in tutte le pagine dell'Istituto)

	Completamente d'accordo	Abbastanza d'accordo	Poco d'accordo	Per niente d'accordo
Il menu di navigazione è chiaro	<input type="radio"/>	<input type="radio"/>	<input type="radio"/>	<input type="radio"/>
Il menu di navigazione è di facile consultazione	<input type="radio"/>	<input type="radio"/>	<input type="radio"/>	<input type="radio"/>
Il menu di navigazione è ben organizzato	<input type="radio"/>	<input type="radio"/>	<input type="radio"/>	<input type="radio"/>

19. Valutando i CONTENUTI delle pagine (le informazioni, i materiali, gli argomenti) dell'Istituto Comprensivo, quanto sei d'accordo con le seguenti affermazioni? *

	Completamente d'accordo	Abbastanza d'accordo	Poco d'accordo	Per niente d'accordo
Sono aggiornati	<input type="radio"/>	<input type="radio"/>	<input type="radio"/>	<input type="radio"/>
Sono completi	<input type="radio"/>	<input type="radio"/>	<input type="radio"/>	<input type="radio"/>
Sono di facile comprensione	<input type="radio"/>	<input type="radio"/>	<input type="radio"/>	<input type="radio"/>

20. Quanto ritieni siano visibili i seguenti argomenti all'interno dell'Istituto Comprensivo? *

(Sono posti nella giusta evidenza, facilmente individuabili?)

	Molto	Abbastanza	Poco	Per niente
L'elenco delle scuole dell'Istituto	<input type="radio"/>	<input type="radio"/>	<input type="radio"/>	<input type="radio"/>
I contatti	<input type="radio"/>	<input type="radio"/>	<input type="radio"/>	<input type="radio"/>
L'area genitori	<input type="radio"/>	<input type="radio"/>	<input type="radio"/>	<input type="radio"/>
L'area alunni	<input type="radio"/>	<input type="radio"/>	<input type="radio"/>	<input type="radio"/>
L'area docenti	<input type="radio"/>	<input type="radio"/>	<input type="radio"/>	<input type="radio"/>

21. C'è qualche altro argomento che vorresti più evidente?

(testo libero)



SODDISFAZIONE COMPLESSIVA FINALE

Gentile utente, a questo punto dell'indagine ti chiediamo un giudizio finale complessivo sul sito web Scuole online.

Se lo ritieni, puoi lasciare osservazioni e suggerimenti per aiutarci a migliorare il servizio offerto.

22. Quale è il tuo livello di soddisfazione complessiva rispetto al sito

<http://scuole.comune.fe.it> ? *

Assegna un voto da 1 (per niente soddisfatto) a 10 (molto soddisfatto) al sito Scuole online

	1	2	3	4	5	6	7	8	9	10
Assegna un voto	<input type="radio"/>	<input type="radio"/>	<input type="radio"/>	<input type="radio"/>	<input type="radio"/>	<input type="radio"/>	<input type="radio"/>	<input type="radio"/>	<input type="radio"/>	<input type="radio"/>

23. Indica eventuali osservazioni o suggerimenti per migliorare il sito

<http://scuole.comune.fe.it>

(Testo libero per osservazioni, suggerimenti, richieste.)

INFORMAZIONI

Le seguenti informazioni ci permetteranno di analizzare meglio le risposte alle domande poste a te e agli altri intervistati.

24. Sesso *

- Femmina
- Maschio

25. Età *

- 18 – 34 anni
- 35 – 49 anni
- 50 – 64 anni
- 65 anni o più

26. Titolo di studio

- Licenza elementare o senza titolo
- Licenza Media Inferiore
- Diploma di Scuola Superiore
- Laurea
- Altro (specificare)



27. Professione

- Occupato/a
- In cerca di occupazione
- Studente
- Casalinga
- Pensionato/a
- Altro (specificare)

28. Indica a quale fascia appartiene la scuola frequentata attualmente da tuo figlio / tua figlia.

Se hai più figli, scegli tutte le fasce di appartenenza.:

- Scuola dell'Infanzia Statale
- Scuola Primaria
- Scuola Secondaria di I grado
- Scuola Secondaria di II grado
- Altro (specificare)

29. Zona geografica di residenza *

- Comune di Ferrara
- Provincia di Ferrara
- Altro (specificare)